



#44

2^{ÈME} TRIMESTRE 2024

SUIVI DES INDICATEURS ENVIRONNEMENTAUX DE LA PLATEFORME

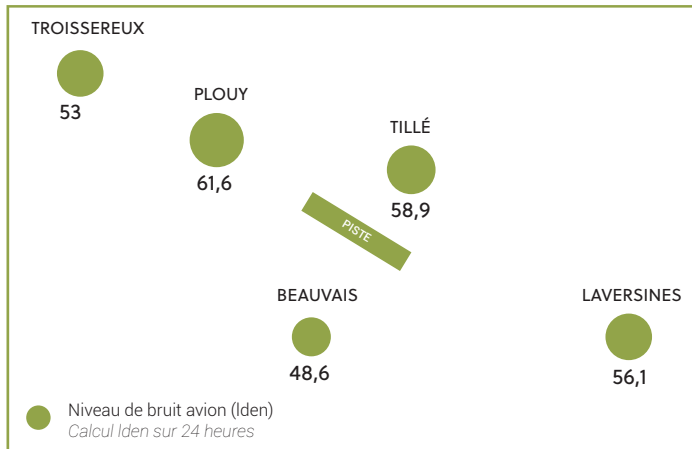
Le bruit	3
Le trafic commercial	4
La qualité de l'air	6
Aéro Biodiversité	8
Démarche carbone	10





LE BRUIT

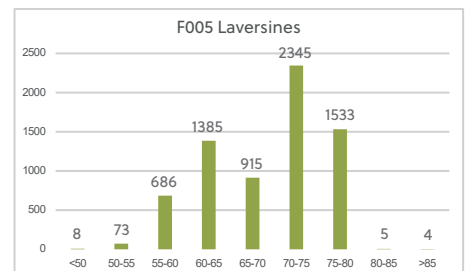
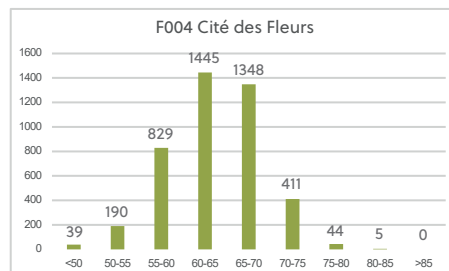
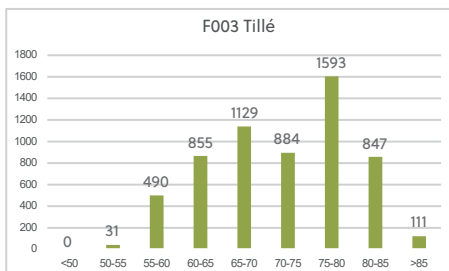
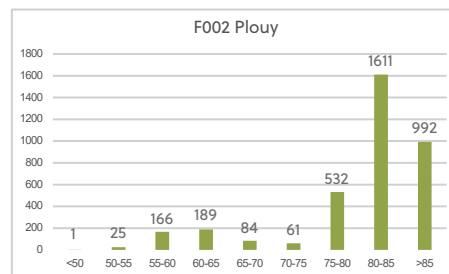
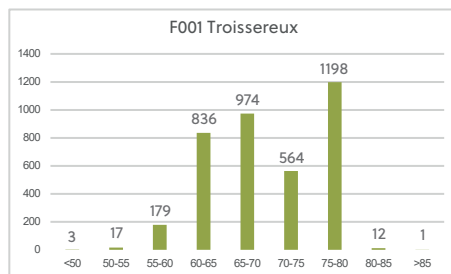
BILAN DES MESURES PAR STATION EN Lden-Db(A)



La SAGEB dispose d'un réseau de surveillance du bruit des avions.

Cinq stations fixes mesurent le bruit en continu à Beauvais (Cité des Fleurs et Plouy), Laversines, Tillé et Troissereux. Une station mobile permet d'effectuer des campagnes de mesure du bruit à la demande des mairies ou des riverains eux-mêmes.

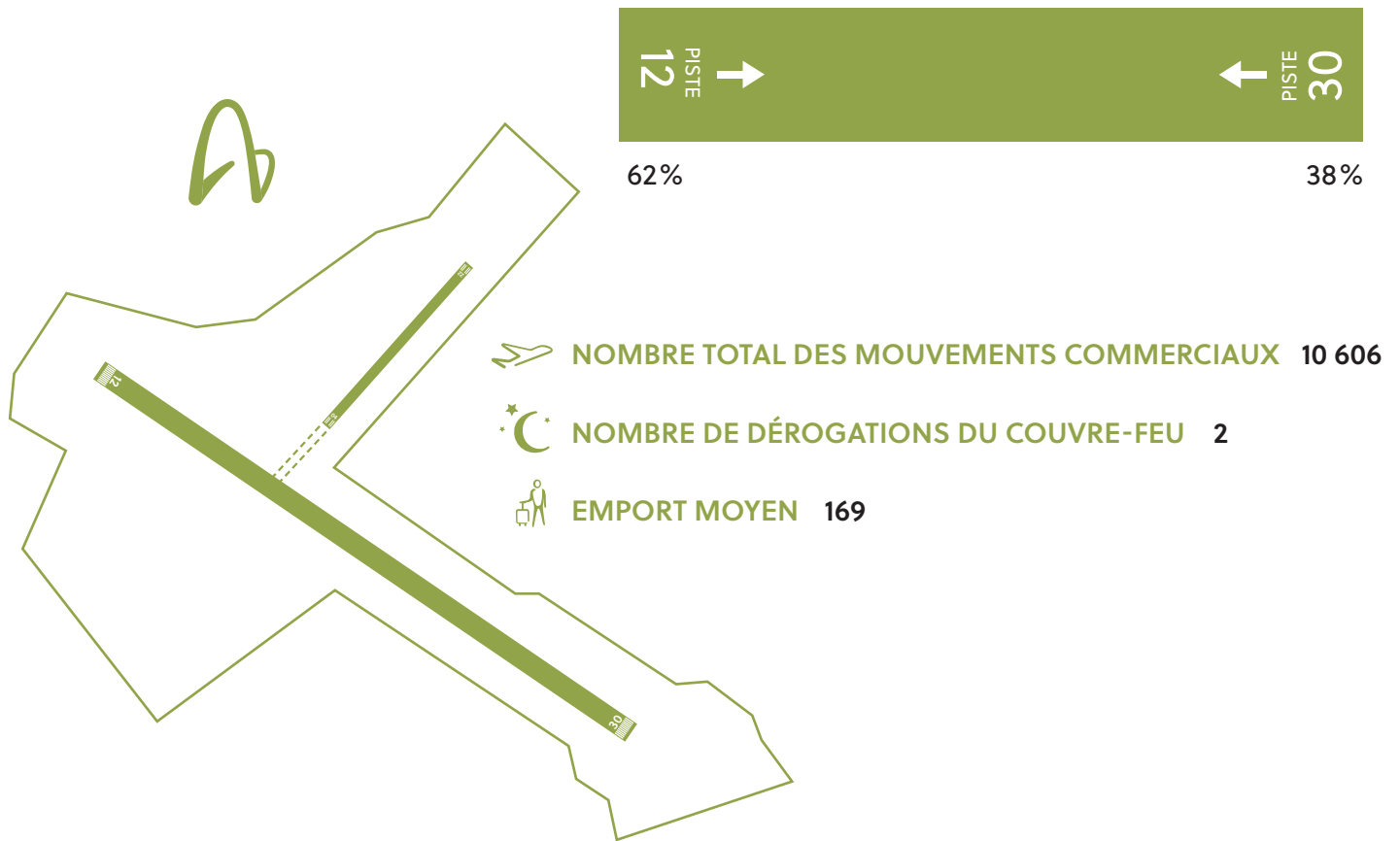
Les graphiques ci-dessous représentent le nombre d'événements sonores mesurés (en LMax) par classe de décibels. Ils permettent de constater et de comparer, selon la station de mesure, les niveaux de bruit maximum les plus fréquents émis par les avions.





LE TRAFIC COMMERCIAL

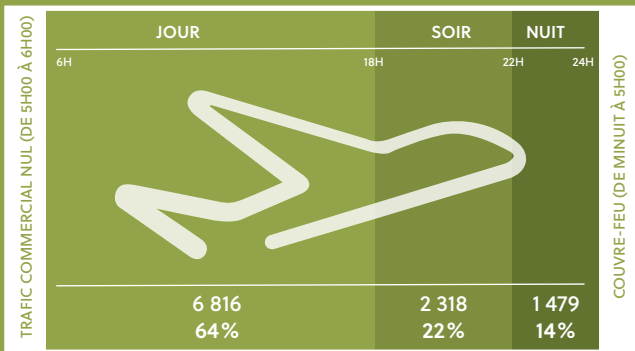
TAUX D'UTILISATION DES SEUILS DE PISTE AU DÉCOLLAGE



À l'aéroport Paris-Beauvais, une **seule piste** est utilisable pour les mouvements commerciaux. Nous parlons pourtant de la piste 30 et de la piste 12 ! Tout dépend en fait du seuil depuis lequel les avions lâchent les freins pour décoller.

En termes de circulation aérienne, il y a donc deux sens de circulation sur une seule piste, chacun indique la direction prise par l'aéronef au décollage.

RÉPARTITION DES MOUVEMENTS PAR PÉRIODES DE LA JOURNÉE



On considère par mouvement d'avion, un décollage ou un atterrissage.

L'emport moyen indique le nombre de passagers transportés dans chaque avion.



AVIONS DE NOUVELLE GÉNÉRATION

Au premier trimestre 2024, 31% des mouvements de la plateforme Paris-Beauvais ont été opérés avec des avions de la dernière génération.

Outre une baisse de consommation de carburant, ces avions génèrent moins de bruit. Les stations de mesures de bruit de Troissereux, Plouy et Laversines relèvent ainsi des baisses de niveaux de bruit entre 1 et 2 db(A) pour les atterrissages, ce qui représente une diminution de l'ordre de 15 à 35 % de la pression acoustique.

Pour les décollages, c'est une baisse de 3 à 5 db(A) qui est mesurée soit une diminution de 50 à 60% de la pression acoustique.



LA QUALITÉ DE L'AIR

SURVEILLANCE DE LA QUALITÉ DE L'AIR



Fin 2021, la SAGEB a engagé un partenariat pour la surveillance de la qualité de l'air avec la société Ecomesure.

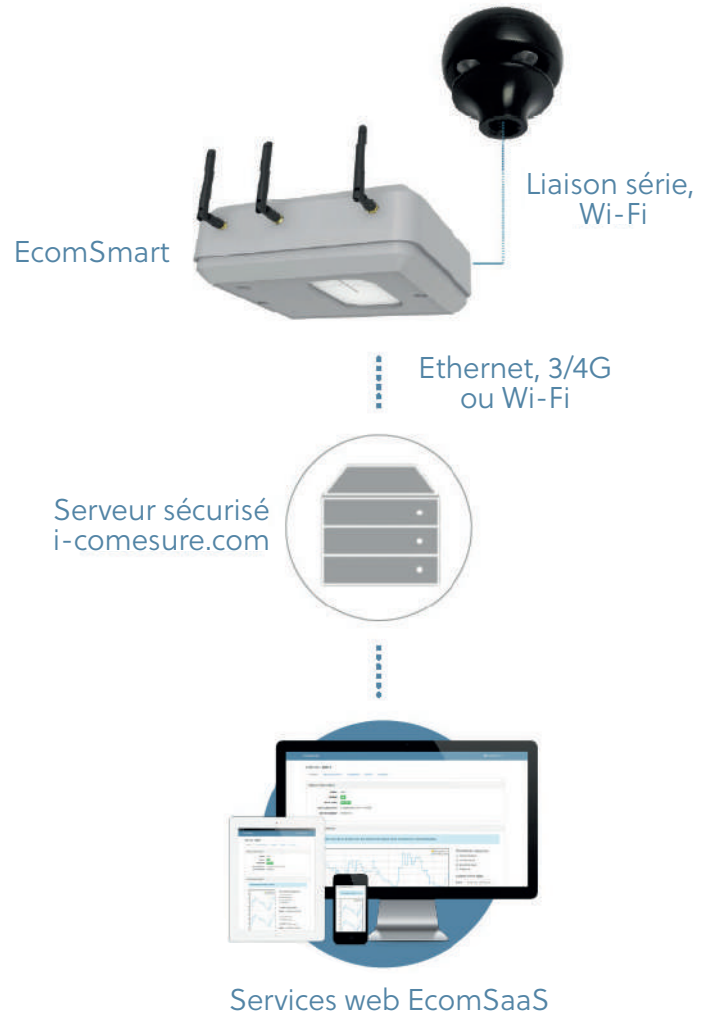
Synthèse du projet

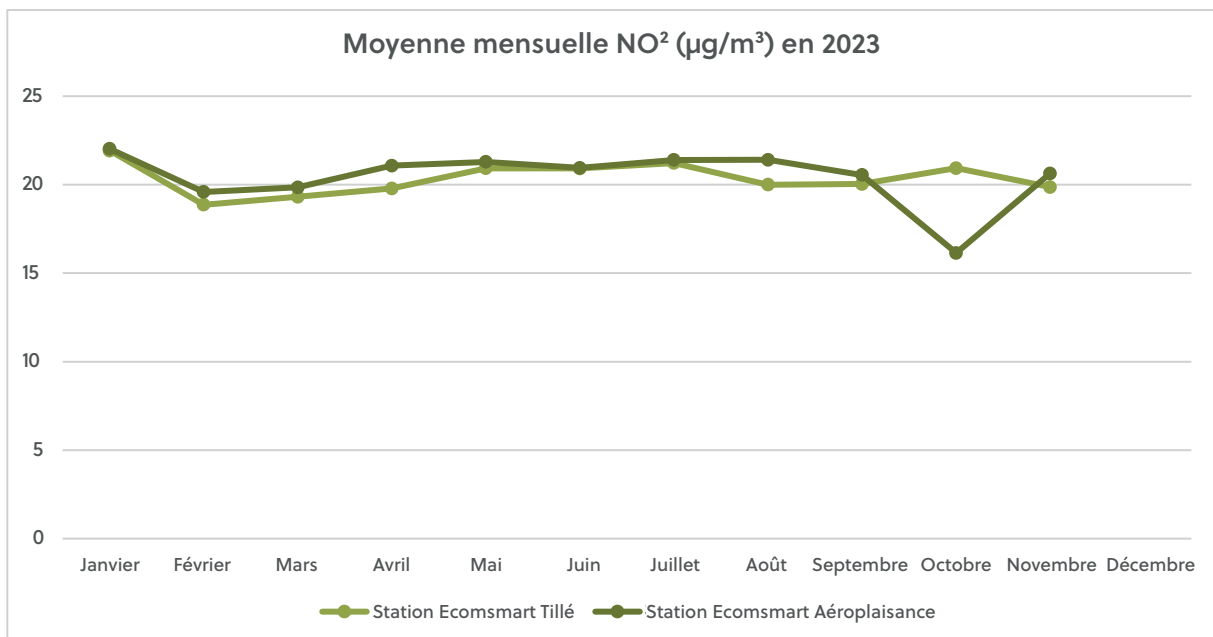
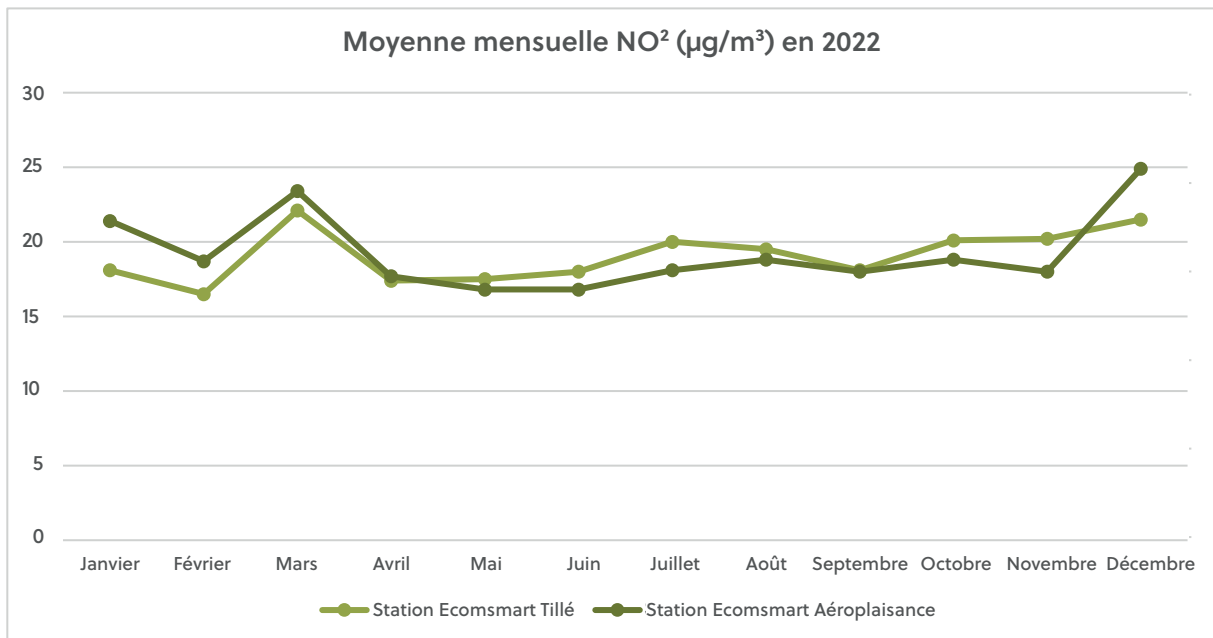
Phase 1 : un inventaire des sources émettrices des polluants et la définition des points de prélèvements (réalisés par la société DEKRA).

Phase 2 : réalisation de La modélisation de la dispersion atmosphérique. Choix des emplacements définition des indicateurs (passage de 3 a 6 indicateurs).

Phase 3 : installation des 2 stations de mesures de type ECOMSMART par la société Ecomesure et ouverture des licences pour l'accès au portail de suivi et monitoring du système.

STATION DE MESURE ECOMSMART





DEUXIÈME SESSION 2024

Mercredi 12 juin

La visite a été réalisée en présence de Romain Huchin (CPIE des Pays de l'Oise) afin de réaliser les relevés du protocole POPReptile. Ce protocole consiste à déposer des plaques reptiles et déterminer les espèces présentes sur et sous la plaque. Parmi les reptiles présents, le Lézard des murailles a pu être observé.

Comme lors du précédent passage, un enregistreur à ultra-sons pour déterminer les espèces de chauve-souris présentes sur l'aéroport a été installé. 4 espèces de chauves-souris ont pu être enregistrées : la Pipistrelle commune, les Noctules communes et de Leisler et enfin le Murin de Natterer.

L'après-midi a été consacré à des prospections plus poussées sur la rampe d'accès, où nous avons pu effectuer deux SPIPOLL : il s'agit d'un protocole de 20 minutes pendant lesquelles tous les insectes venant se poser sur une espèce de plante choisie sont photographiés.



Largement répandue en Europe, la **petite Tortue** possède des couleurs vives sur la face supérieure de ses ailes qui contribuent à effrayer certains prédateurs comme les jeunes oiseaux lorsqu'elle ouvre ses ailes. Elle hiverné au stade adulte dans les anfractuosités d'arbres morts, dans les rochers voire dans les granges et habitations. Une partie de ces hivernants se font manger par les araignées, les survivants se réveillent vers mars pour se reproduire. Les œufs sont pondus sur les orties, principalement la Grande ortie. Autrefois parmi les papillons les plus communs, elle subit un fort et rapide déclin à cause d'une dépression immunitaire due aux insecticides et à la pollution en général. Elle est également sensible au changement climatique : les années sèches ont un effet néfaste sur cette espèce de papillon. La petite Tortue a pu être observée au niveau du bassin de rétention de l'aéroport.



La **Gesse de nissolle** est une espèce de la famille des fabacées comme le trèfle et la luzerne. C'est la première année que cette espèce est répertoriée sur la plateforme. Facilement reconnaissable par sa fleur rose à l'extrémité et ses feuilles linéaires étroites et très longue. Elle se développe dans les pelouses et prairies de fauche légèrement acides et est présente dans quasiment toute la France. Elle peut bénéficier dans certaines régions d'un statut de protection, ce qui n'est pas le cas en région Hauts-de-France. Très discrète et souvent sous forme de populations non-denses, elle est généralement méconnue et sous-évaluée.

De manière générale, de nombreux pieds d'orchidées étaient présents sur la plateforme que ce soit l'Ophrys abeille, l'Orchis pyramidale ou encore l'Orchis bouc.

Jeudi 13 juin

Lors de cette matinée, des points d'écoute EPOC (Estimation des Populations des Oiseaux Communs) ont été réalisés.

Parmi les espèces d'oiseaux présentes sur la plateforme, on retrouve l'Alouette des champs (une espèce nichant au sol dans les prairies), le Faucon crécerelle (chassant les petits mammifères se cachant dans les herbes) ou encore la Fauvette grisette (petit passereau migrateur passant l'hiver en Afrique au sud du Sahara : elle arrive en France au mois de mars-avril et repart en septembre).

Les plaques à escargots posées au premier passage ont également été vérifiées.



Le **Chardonneret** élégant est un passereau aux couleurs vives, observable toute l'année en France métropolitaine. C'est une espèce grégaire en dehors de la période de reproduction. Majoritairement granivore comme l'atteste son bec conique puissant, cet oiseau apprécie les milieux ouverts à semi-ouverts où la végétation n'est pas régulièrement entretenue afin de disposer d'une ressource suffisante en graines. Comme d'autres passereaux granivores, le Chardonneret a fortement régressé ces dernières décennies par la suppression ou le traitement chimique d'habitats favorables à son alimentation (prairies, friches, jachères) au profit de l'agriculture intensive. L'espèce est protégée et classée vulnérable dans la liste rouge au niveau national.



Le **Bruant proyer** a un bec fort, typique des granivores. Une ressource en graines abondante, diversifiée et présente tout au long de l'année est vitale pour cette espèce. Le Bruant proyer se met en évidence, au sommet d'un buisson, sur un grillage ou un perchoir pour chanter. Les paysages sans forêt recherchés par ce bruant sont de plus en plus anthropisés. L'espèce est protégée en France. C'est l'une des nombreuses espèces d'oiseaux autrefois communes en milieu rural dont les populations sont en forte régression, notamment en raison de l'intensification des pratiques agricoles. Les espaces aéroportuaires sont pour eux des habitats de substitution. Sur l'aéroport, on peut entendre et voir le Bruant proyer sur quasiment la totalité de la plateforme.





DÉMARCHE CARBONE

OBJECTIF NEUTRALITÉ CARBONE EN 2035 (POUR LES OPÉRATIONS AU SOL)

Pour atteindre cet objectif, nous nous engageons sur des actions concrètes :

1. Explorer la solution de **tractage des avions** sur les voies de circulation avion (taxiways) avec des **véhicules 100 % électriques**.
2. D'ici 2025, mettre à disposition des compagnies aériennes des **carburants d'aviation alternatifs** (biocarburants, e-carburants...), qui **réduiront de 70 à 80 % les émissions de CO₂**.
3. D'ici 2025, fournir l'Aéroport Paris-Beauvais en **énergie solaire** grâce à une couverture photovoltaïque des parkings.
4. Passer à **100 % d'engins électriques sur les pistes** d'ici 2030.
5. Passer à **100 % des autocars en biocarburant** d'ici 2030.
6. Ouvrir une station de recharge électrique rapide au grand public en 2025.
7. Proposer 100 prises de recharge proposées aux salariés.
8. Atteindre le **niveau 4** de la **certification de l'ACA** d'ici 2030 (zéro émission nette de carbone).
9. Poursuivre notre partenariat avec les opérateurs aériens pour **augmenter davantage la part d'avions les plus modernes**.
10. 100 % d'éclairage en LED côté piste d'ici 2030.
11. Un terminal neutre en énergie en 2030 (pilotage des consommations, remplacement des chaudières à énergie fossile, fourniture d'électricité "verte").



Pour vos questions sur les **trajectoires** et les **bruits des avions** :

- site web : <https://fob.aerovision.cloud>
- tél : 0800 800 860
- mail : numero.vert@aeroportbeauvais.com

Pour vos questions sur le **programme environnemental de l'Aéroport Paris-Beauvais** :

- mail : numero.vert@aeroportbeauvais.com
- courrier : Qualité Sécurité Sûreté Environnement / SAGEB / Aéroport Paris-Beauvais / 60000 TILLÉ